

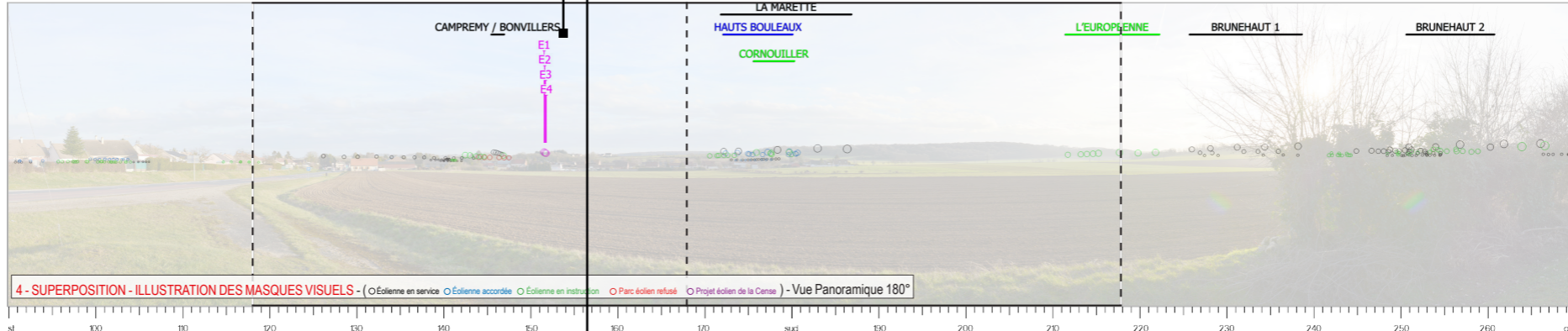
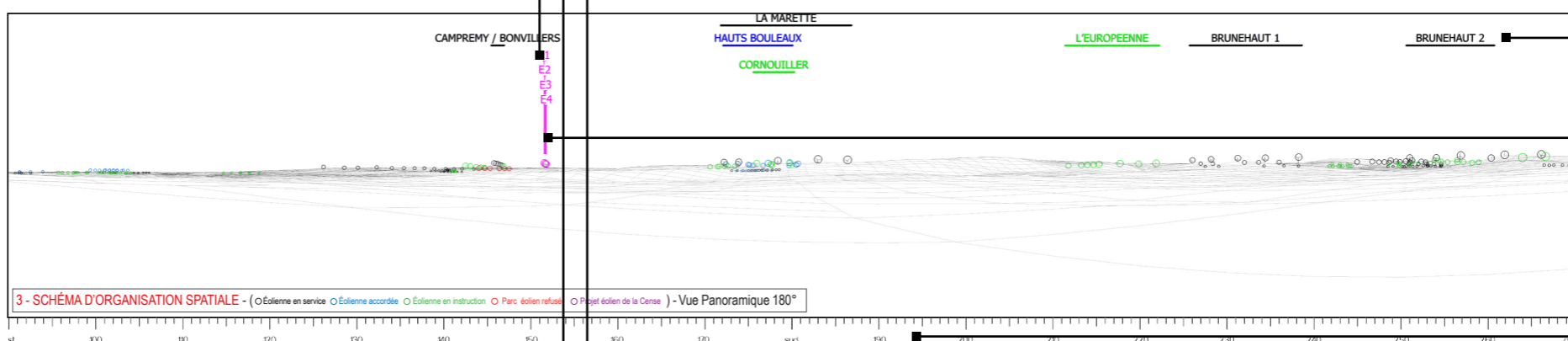
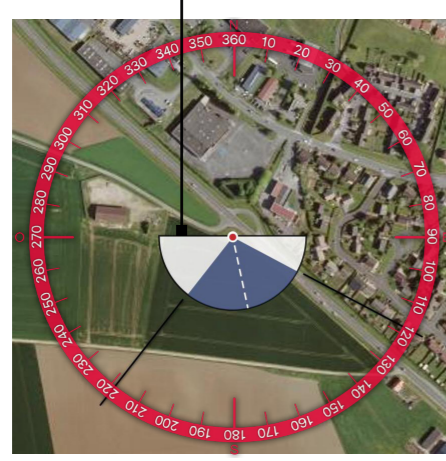
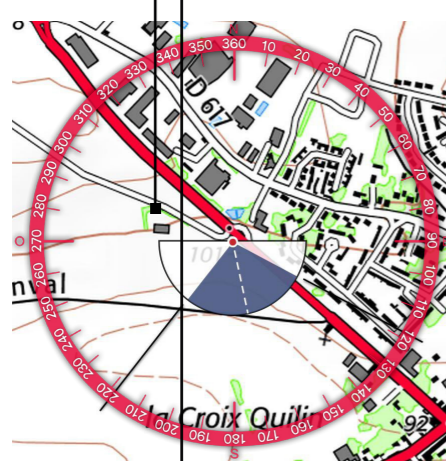
Informations concernant la photographie (coordonnées de la prise de vue, date, heure, focale, etc.)
 Contexte de la prise de vue
 Cône de vue et azimut de la photographie sur fond IGN scan 25
 Cône de vue et azimut de la photographie sur fond IGN ortho photo
 Numéro de suivi de photomontage

Vue panoramique 180° - situation existante (éoliennes en service et accordées)
 Vue panoramique 180° - schéma d'organisation spatiale (éoliennes en service, accordées, en instruction et projet éolien) - vue filaire
 À noter que les éoliennes visibles du parc en projet sont indiquées avec un trait continu alors que les éoliennes non visibles du parc en projet sont identifiées par un tireté.
 Vue panoramique 180° - superposition illustration des masques visuels (éoliennes en service, accordées, en instruction et projet éolien) - vue filaire
 À noter que les éoliennes visibles du parc en projet sont indiquées avec un trait continu alors que les éoliennes non visibles du parc en projet sont identifiées par un tireté.
 Vue panoramique 180° - photosimulation (éoliennes en service, accordées, en instruction et projet éolien)

Photomontage n°35 : Perception depuis la frange nord-ouest de Breteuil



Informations photographie
 Identifiant : 035
 Coordonnées Lambert 93 (X, Y, Z) : 648230, 6948792, 101,3
 Date et heure de prise de vue : 19/02/2019 18:12
 Focale APS-C / Focale 24x36 : 35mm / 52,5 mm
 Appareil Photo Numérique : NIKON D5000
 Assemblage panoramique : Cylindrique
 Hauteur de prise de vue : 1,6 m



PAGE 2

Autres parcs éoliens

Indication des éoliennes du projet éolien

Indication de l'azimut

Repères des focus à 50° pour la vue équiangulaire (pages suivantes 3 et 4)

Vue equiangulaire (50°) - photosimulation du projet (plus d'indication et d'information - se rapporter à la page 2 pour les obtenir)

Espace dédié à la reliure



6 - VUE EQUIANGULAIRE - Vue Panoramique 100° x 34°

Maintenir une distance de 45 cm environ entre l'observateur et la planche de photomontage (format A3) afin de reproduire la vision humaine

PAGE 3

Espace dédié à la reliure

ESPACE RELIURE ESPACE RELIURE ESPACE RELIURE ESPACE RELIURE

Vue equiangulaire (50°) - photosimulation du projet (plus d'indication et d'information - se rapporter à la page 2 pour les obtenir)

Liste des enjeux paysagers visés par le point de photomontage

Liste des éléments concernés

Analyse paysagère de la visibilité des éoliennes

Typologie de l'impact paysager

Évaluation de l'impact paysager



TYPLOGIE DE L'ENJEU PAYSAGER	ÉLÉMENT CONCERNÉ	ANALYSE PAYSAGÈRE	TYPLOGIE DE L'IMPACT PAYSAGER	ÉVALUATION DE L'IMPACT PAYSAGER					
Effet cumulé avec un autre parc éolien	Parcs éoliens	En arrière-plan de la trame bâtie de Breteuil, le chevauchement des rotors du parc de la Cense crée un attrait visuel. Cependant, le parc en projet se tient à distance de l'axe de la route et ne constitue pas de point d'appel perturbateur pour l'observateur en mouvement. De plus, bien qu'il y ait un renforcement du motif éolien dans ce paysage, le parc en projet maintient de grands espaces de respirations.	> Effet de mitage > Effet de renforcement du motif éolien	Nul	Très faible	Faible	Modéré	Fort	Très fort
Perception depuis les axes de communication	RD 1001	Avec une hauteur apparente relativement faible, le parc en projet n'altère pas la lecture du paysage. De plus, il n'y a pas d'effet d'écrasement sur le versant boisé de la vallée de la Noye. L'impact relevé est celui inhérent à l'insertion d'un projet éolien.	> Modification du paysage traversé > Interférence visuelle	Nul	Très faible	Faible	Modéré	Fort	Très fort
Perception des structures paysagères et secteurs panoramiques	Plateau picard et versant de la vallée de la Noye	Le paysage ouvert est interrompu par la concentration des éoliennes du projet en élévation derrière les boisements. En outre, la distance des éoliennes et leur hauteur apparente ne créent pas de transformation conséquente du paysage. Aucun effet d'écrasement ne se ressent sur la trame bâtie et végétale depuis ce point.	> Modification du paysage observé	Nul	Très faible	Faible	Modéré	Fort	Très fort
Perception depuis l'habitat ou concurrence visuelle avec une silhouette de bourg	Frange nord-ouest de Breteuil		> Modification du paysage quotidien > Concurrence visuelle > Interférence visuelle	Nul	Très faible	Faible	Modéré	Fort	Très fort

PAGE 4

E . IMPACTS PAYSAGERS DEPUIS L' AIRE D'ÉTUDE ÉLOIGNÉE

1 . ÉTUDE DES RAPPORTS D'ÉCHELLE

« L'échelle est une notion de dimension donnée par l'observation des éléments composant le paysage. L'appréhension de l'échelle peut être donnée par référence à la taille d'un objet connu. Elle peut s'apprécier verticalement ou horizontalement. La notion d'échelle verticale permet de rendre compte du rapport de dimension entre deux ou plusieurs objets. Le rapport d'échelle ainsi étudié s'analyse en prenant en compte la taille des objets composant le paysage et l'échelle de ces objets tels qu'ils sont visibles depuis le point de vue de l'observateur (comparaison des tailles apparentes). Le rapport d'échelle est aussi à analyser en fonction de la distance physique qui sépare les composants comparés. On parle alors d'échelle horizontale. Le rapport d'échelle entre plusieurs composants du paysage n'est pertinent que s'il est analysé dans sa verticalité et dans son horizontalité. »

Afin de rendre compte des rapports d'échelle, le guide d'étude d'impact 2020 préconise la réalisation de coupes en complément des photomontages. La coupe permet d'apprécier l'insertion des points de vue par rapport à la topographie et de mesurer les rapports d'échelles exacts. Ainsi, pour chaque aire d'étude, deux coupes ont été tracées afin d'illustrer les rapports d'échelles depuis des points faisant l'objet de photomontages. Ces points ont été sélectionnés pour des sensibilités élevées identifiées au sein de chaque aire d'étude.

Dans un premier temps, les coupes sont reportées sur une carte du relief localisant les points de photomontages et le choix du tracé est explicité. Ensuite, les coupes sont analysées et permettent de conclure sur les rapports d'échelle entre le projet éolien et le relief.

À noter que les coupes présentées sont réalisées sans exagération de l'échelle verticale. Le rapport du relief est de 1 pour 1.

1.1. AIRE D'ÉTUDE ÉLOIGNÉE

Au regard des sensibilités très faibles à faibles relevées, 9 points de photomontage ont été réalisés au sein de cette aire. Les points ont été placés afin d'illustrer les impacts potentiels sur des éléments du patrimoine et depuis des secteurs panoramiques. Deux coupes ont été tracées, passant notamment par les points de photomontages n°1 et 4 ainsi que par une éolienne du projet.





Le choix du tracé de ces coupes s'est porté sur :

- > le caractère patrimonial et touristique de Folleville : édifices protégés et passage du GR 124
- > le caractère patrimonial et touristique de Saint-Martin-aux Bois (SPR)
- > la localisation des points par rapport à la topographie et le caractère panoramique des vues offertes (rebord du plateau Picard, hauteur du versant de la vallée de Rouvroy)
- > la multiplicité des éléments protégés aux abords des tracés (SPR et monuments historiques)

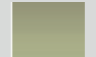
Le tracé des deux coupes est reporté sur la carte ci-contre et les coupes réalisées sont détaillées en page suivante.


FIGURE 112 : LOCALISATION DES COUPES DE L'AIRE D'ÉTUDE ÉLOIGNÉE

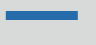
PROJET ÉOLIEN DE LA CENSE


-  Éolienne projetée
-  Aire immédiate
-  Aire rapprochée
-  Aire éloignée


ALTITUDE

 250 m

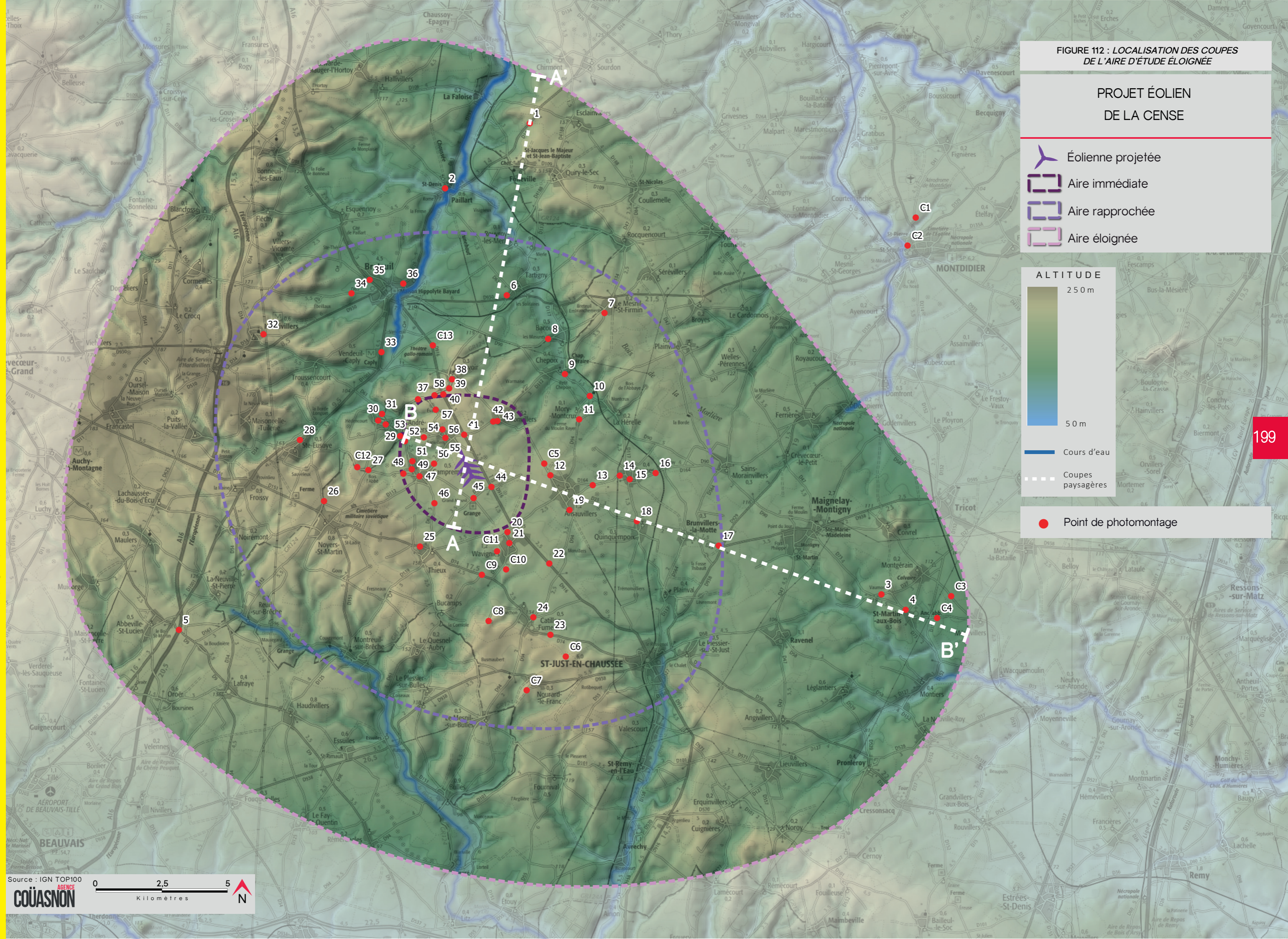
 50 m

 Cours d'eau

 Coupes paysagères

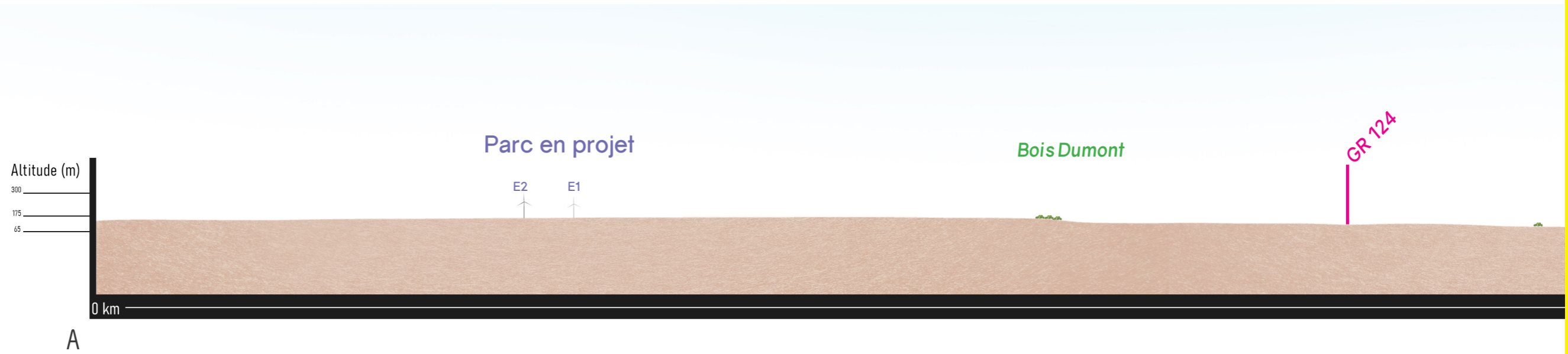
 Point de photomontage

- Contenu de la page ajouté ou modifié suite aux demandes de compléments -



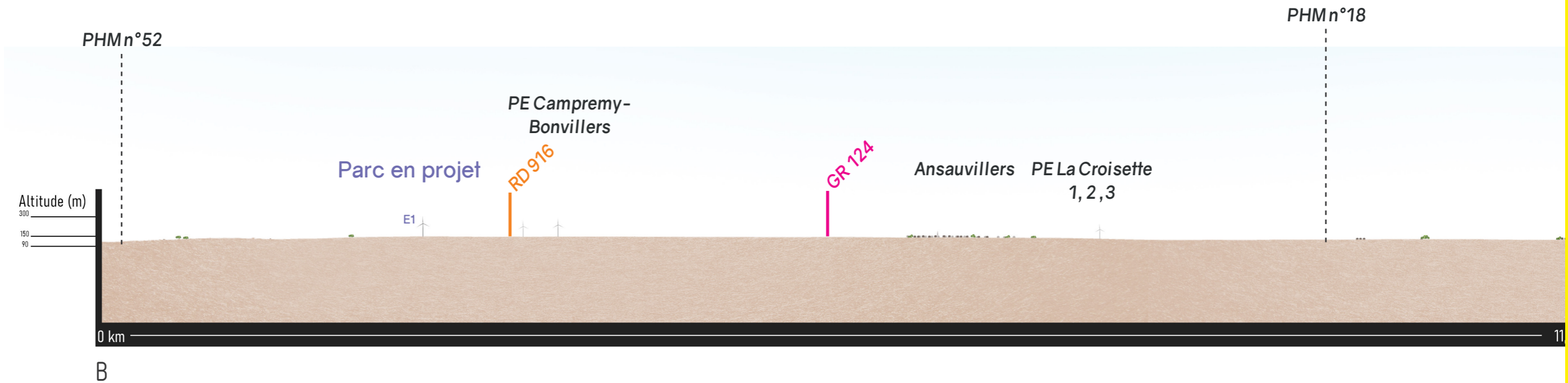
> Coupe AA'

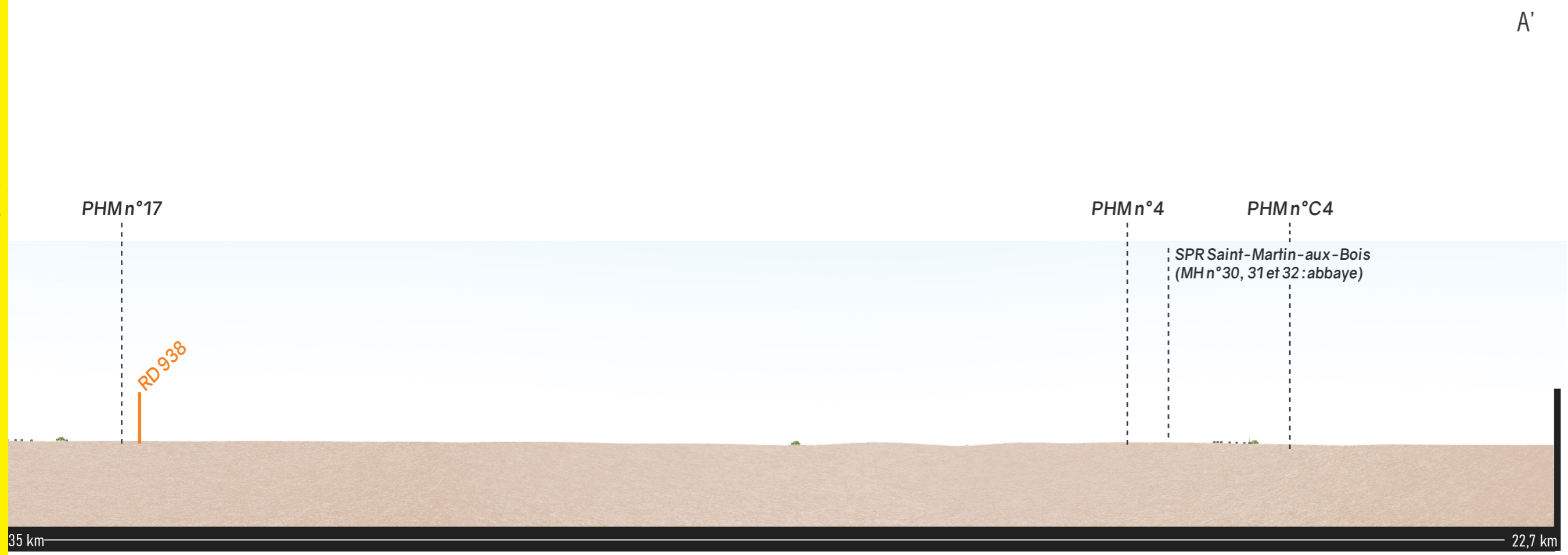
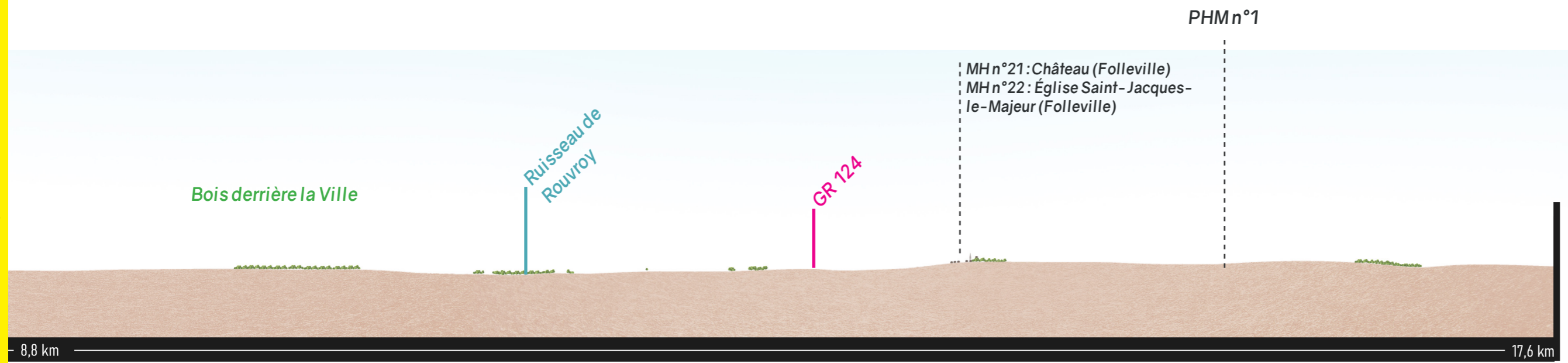
Ce paysage s'inscrit à l'interface du plateau picard et des paysages du Santerre et de l'Amiénois. À l'orée du plateau picard, les vues se dégagent et offrent aux promeneurs des perceptions lointaines sur le plateau. Depuis le secteur nord (point A), à l'horizon, le motif éolien est déjà coutumier avec les parcs en service de Breteuil, d'Esquennoy et de la Marette.



> Coupe BB'

Cette coupe permet d'illustrer plus finement les écrans et masques visuels qui peuvent s'interposer entre l'observateur depuis les environs de Saint-Martin-aux-Bois et le parc en projet de La Cense. Il s'agit notamment de bois. L'horizon est aussi marqué par la présence du motif éolien, avec les parcs du Chemin du bois Hubert et du Champ Chardon, les plus proches du SPR, et le parc de Campremy-Bonvillers à proximité du projet.





2 . CARNET DE PHOTOMONTAGES COMMENTÉS DE L' AIRE ÉLOIGNÉE (ÉVALUATION DE L'IMPACT PAYSAGER PAR PLANCHE)

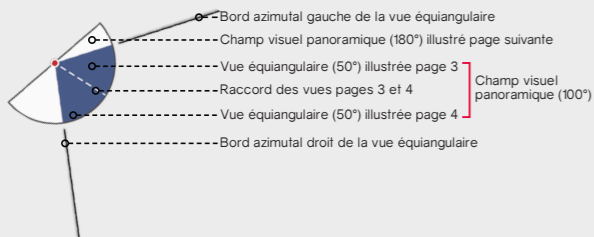
Photo : Extrait d'un photomontage - Panorama sur le plateau picard depuis la RD 14 (photomontage n°1)

Informations du projet éolien

Nombre d'éoliennes : 4
 Dimension mat | rotor | hauteur totale : 95m | 110m | 150m
 Orientation rotor : toujours en direction de l'observateur
 Éolienne la plus proche : E1 (19,5km)
 Éolienne la plus éloignée : E4 (19,6km)

Légende

> Cône de vue



> Contexte éolien

- Parc éolien en service
- Projet éolien autorisé (PC accordé)
- Projet éolien en instruction (avis AE)
- Projet éolien refusé
- Projet éolien de la Cense

> Zones de visibilité (carte de ZVI)

- Angle apparent | 0,1°-0,5°
- Angle apparent | 0,5°-1,0°
- Angle apparent | 1,0°-5,0°
- Angle apparent | 5,0°-180° (angle maximal)

Calcul de ZVI réalisé sur WindPro 3.2

Prise en compte du Corine Land Cover pour la prise en compte du tissu végétal (essentiellement les masses boisées majeures)

Pour se représenter les angles...

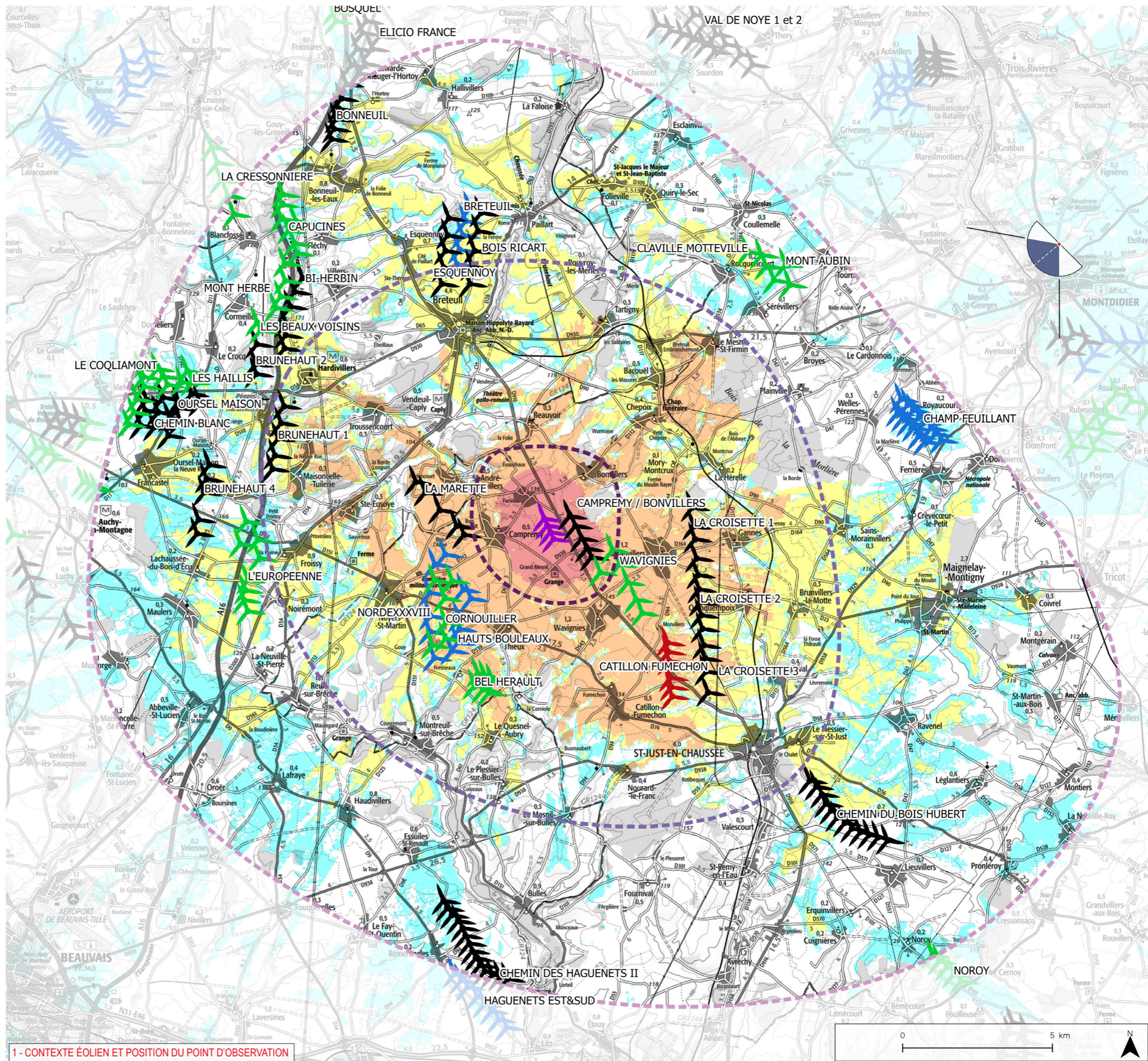
0,5° correspond à une hauteur équivalente (cm) d'un objet de 0,87 cm placé à 1 m de l'oeil

1° correspond à une hauteur équivalente (cm) d'un objet de 1,7 cm placé à 1 m de l'oeil

5° correspond à une hauteur équivalente (cm) d'un objet de 8,7 cm placé à 1 m de l'oeil

> Aires d'études

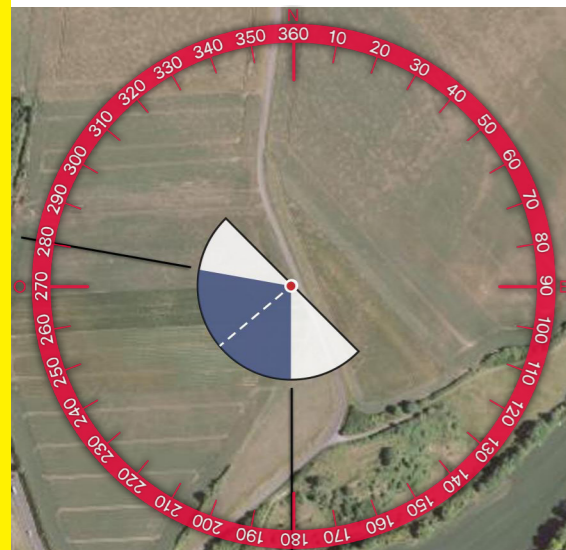
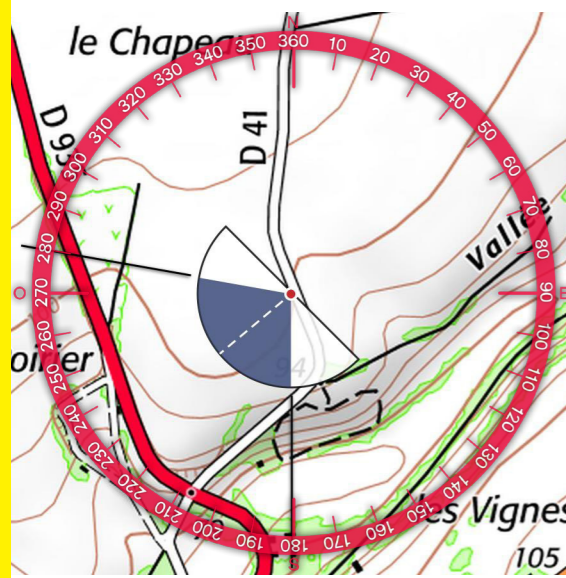
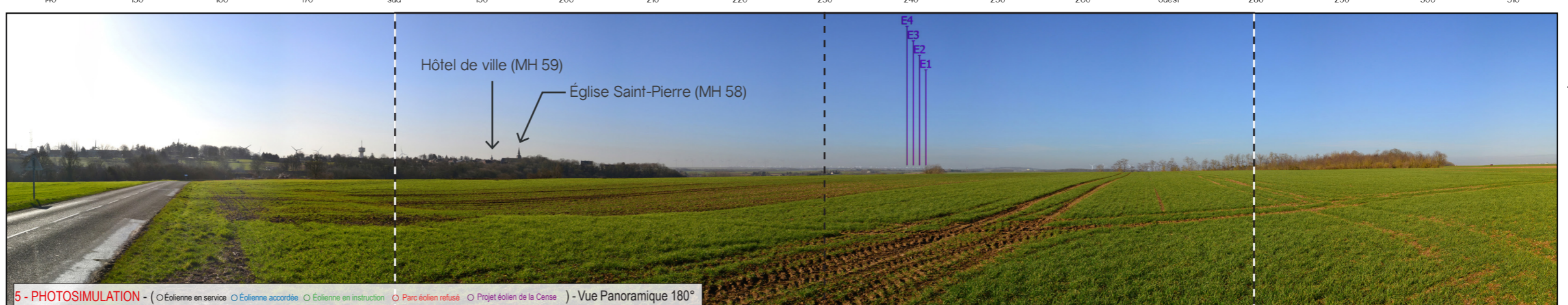
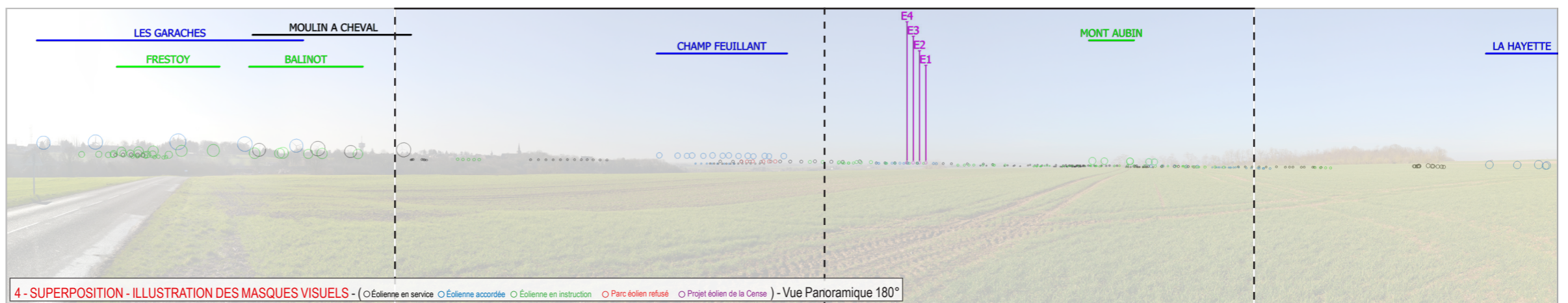
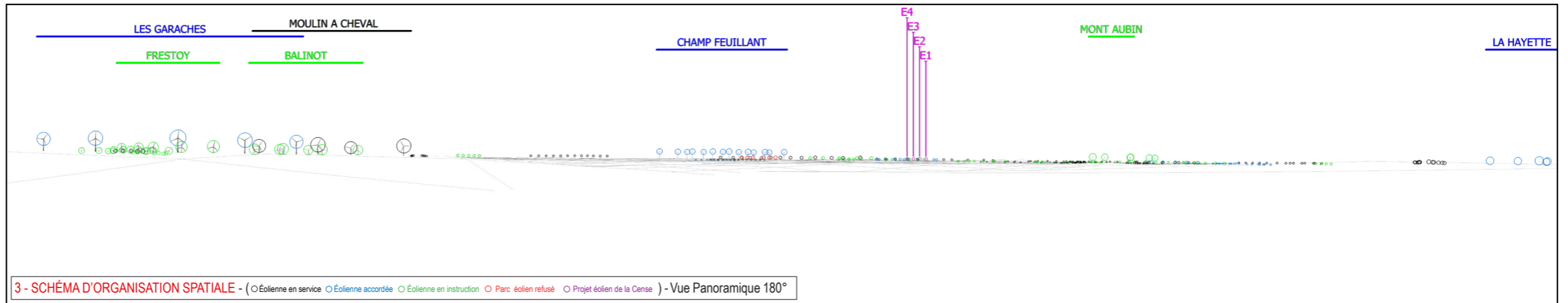
- Aire d'étude éloignée
- Aire d'étude rapprochée
- Aire d'étude immédiate



1 - CONTEXTE ÉOLIEN ET POSITION DU POINT D'OBSERVATION

Informations photographie

Identifiant : C2
 Coordonnées Lambert 93 (X, Y, Z) : 668999, 6951159, 100,2
 Date et heure de prise de vue : 24/02/2021 10:38
 Focale APS-C / Focale 24x36 : 35mm / 52,5 mm
 Appareil Photo Numérique : NIKON D5000
 Assemblage panoramique : Cylindrique
 Hauteur de prise de vue : 1,6 m



IMPACTS PAYSAGERS
AIRE D'ÉTUDE ÉLOIGNÉE

- Contenu de la page ajouté ou modifié suite aux demandes de compléments -



6 - VUE EQUIANGULAIRE - Vue Panoramique 100° x 34°

Maintenir une distance de 45 cm environ entre l'observateur et la planche de photomontage (format A3) afin de reproduire la vision humaine

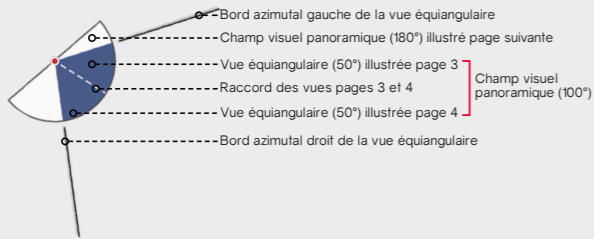
TYPLOGIE DE L'ENJEU PAYSAGER	ÉLÉMENT CONCERNÉ	ANALYSE PAYSAGÈRE	TYPLOGIE DE L'IMPACT PAYSAGER	ÉVALUATION DE L'IMPACT PAYSAGER					
Effet cumulé avec un autre parc éolien	PE les Garaches et PE Champ Feuillant	La vue s'ouvre très largement sur le paysage et la silhouette de Montdidier. Depuis la RD 14, les silhouettes de l'église et de l'hôtel de ville émergent de la masse végétale de la ville et de sa trame bâtie. Bien que l'insertion du projet puisse renforcer la présence du motif éolien à l'horizon, les parcs accordés demeurent plus proches et impactants vis-à-vis des édifices protégés observés.	> Pas d'effet de renforcement du motif éolien	Nul	Très faible	Faible	Modéré	Fort	Très fort
Visibilité ou co-visibilité avec un édifice ou un site protégé	Covisibilité avec l'église Saint-Pierre (MH 58) et l'hôtel de ville (MH 59)		> Pas de phénomène de covisibilité > Pas de modification de l'écran paysager	Nul	Très faible	Faible	Modéré	Fort	Très fort

Informations du projet éolien

Nombre d'éoliennes : 4
 Dimension mat | rotor | hauteur totale : 95m | 110m | 150m
 Orientation rotor : toujours en direction de l'observateur
 Éolienne la plus proche : E1 (18,7km)
 Éolienne la plus éloignée : E4 (18,8km)

Légende

> Cône de vue



> Contexte éolien

- Parc éolien en service
- Projet éolien autorisé (PC accordé)
- Projet éolien en instruction (avis AE)
- Projet éolien refusé
- Projet éolien de la Cense

> Zones de visibilité (carte de ZVI)

- Angle apparent | 0,1°-0,5°
- Angle apparent | 0,5°-1,0°
- Angle apparent | 1,0°-5,0°
- Angle apparent | 5,0°-180° (angle maximal)

Calcul de ZVI réalisé sur WindPro 3.2

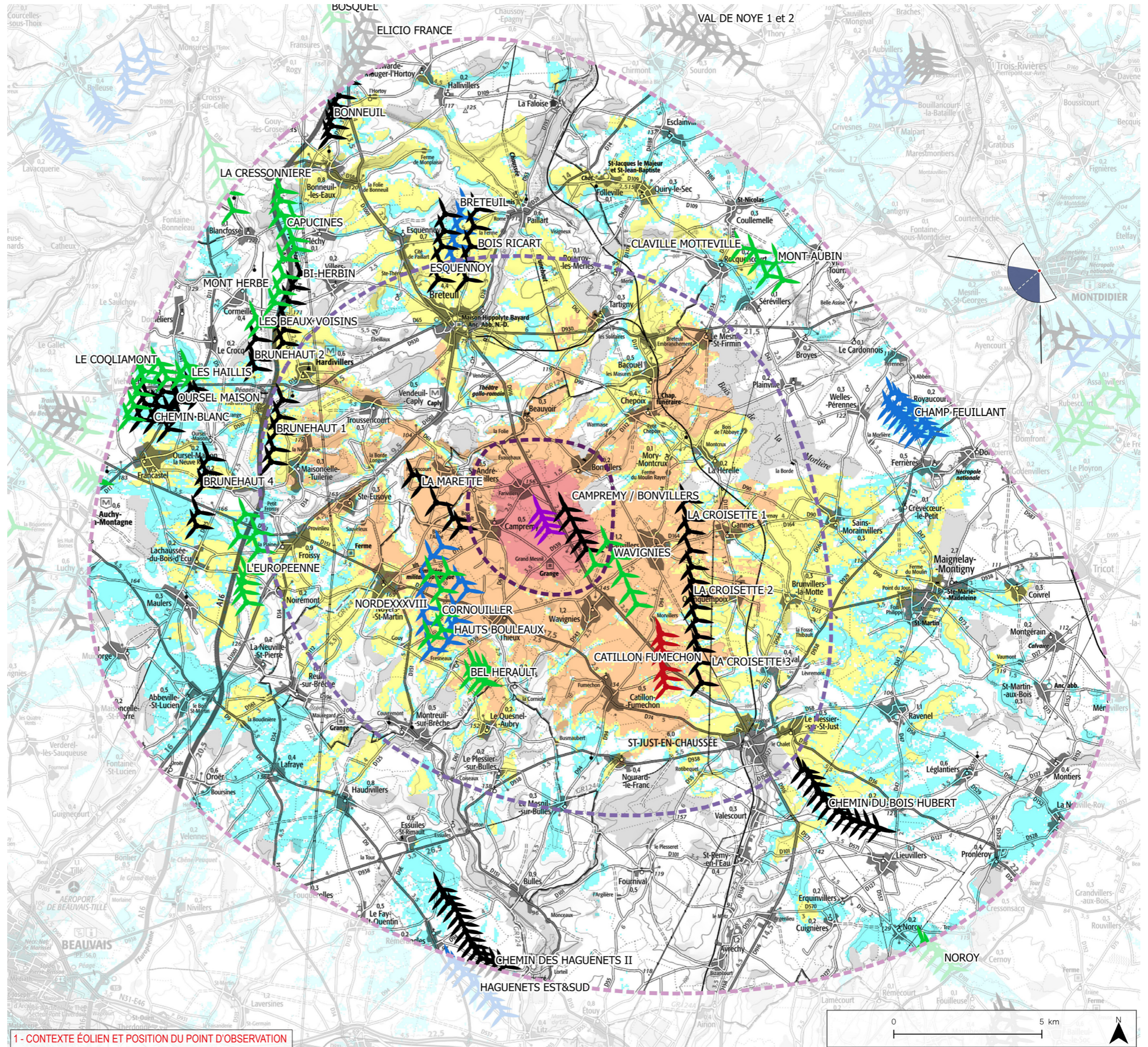
Prise en compte du Corine Land Cover pour la prise en compte du tissu végétal (essentiellement les masses boisées majeures)

Pour se représenter les angles...

0,5° correspond à une hauteur équivalente (cm) d'un objet de 0,87 cm placé à 1 m de l'oeil
 1° correspond à une hauteur équivalente (cm) d'un objet de 1,7 cm placé à 1 m de l'oeil
 5° correspond à une hauteur équivalente (cm) d'un objet de 8,7 cm placé à 1 m de l'oeil

> Aires d'études

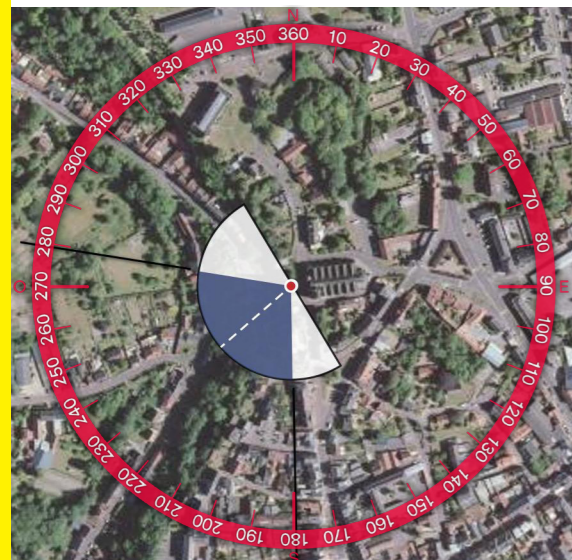
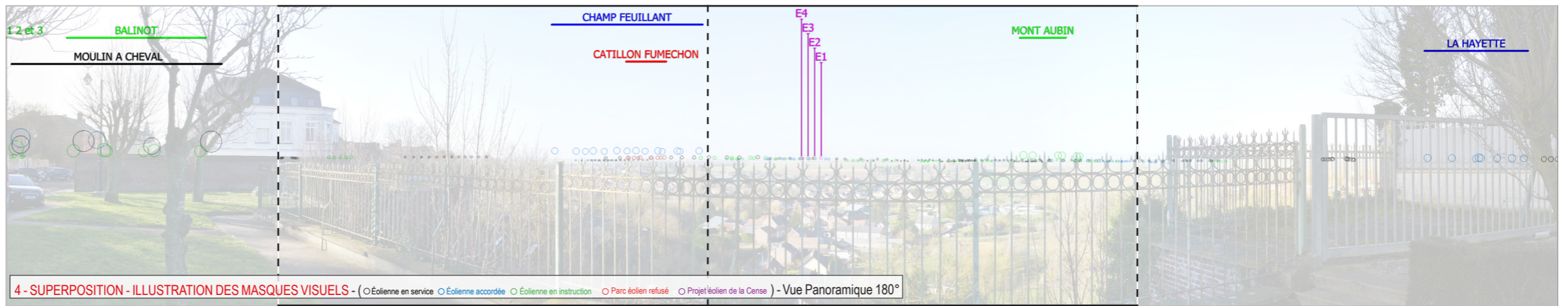
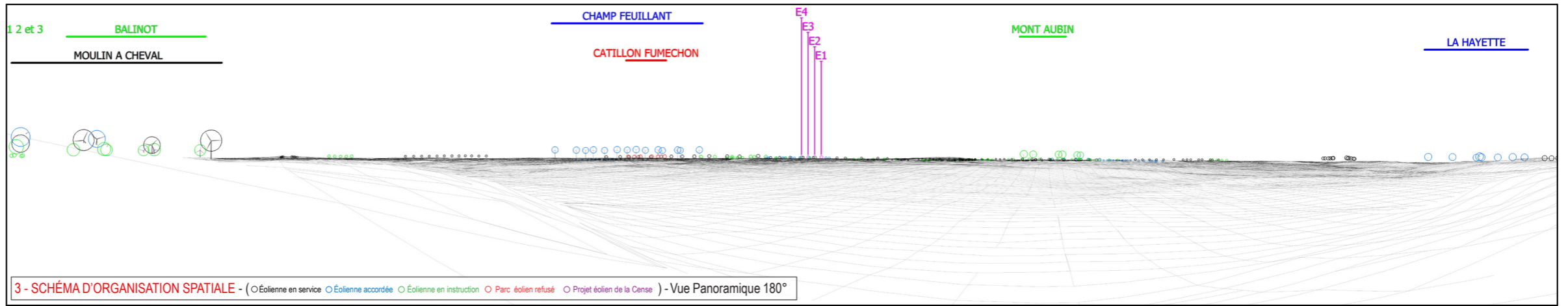
- Aire d'étude éloignée
- Aire d'étude rapprochée
- Aire d'étude immédiate



1 - CONTEXTE ÉOLIEN ET POSITION DU POINT D'OBSERVATION

Informations photographie

Identifiant : C-1
 Coordonnées Lambert 93 (X, Y, Z) : 668692, 6950112, 96
 Date et heure de prise de vue : 24/02/2021 10:28
 Focale APS-C / Focale 24x36 : 35mm / 52,5 mm
 Appareil Photo Numérique : NIKON D5000
 Assemblage panoramique : Cylindrique
 Hauteur de prise de vue : 1,6 m



- Contenu de la page ajouté ou modifié suite aux demandes de compléments -



6 - VUE EQUIANGULAIRE - Vue Panoramique 100° x 34°

Maintenir une distance de 45 cm environ entre l'observateur et la planche de photomontage (format A3) afin de reproduire la vision humaine